

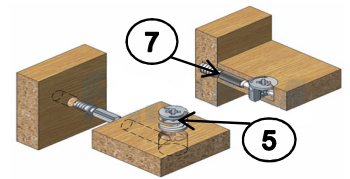
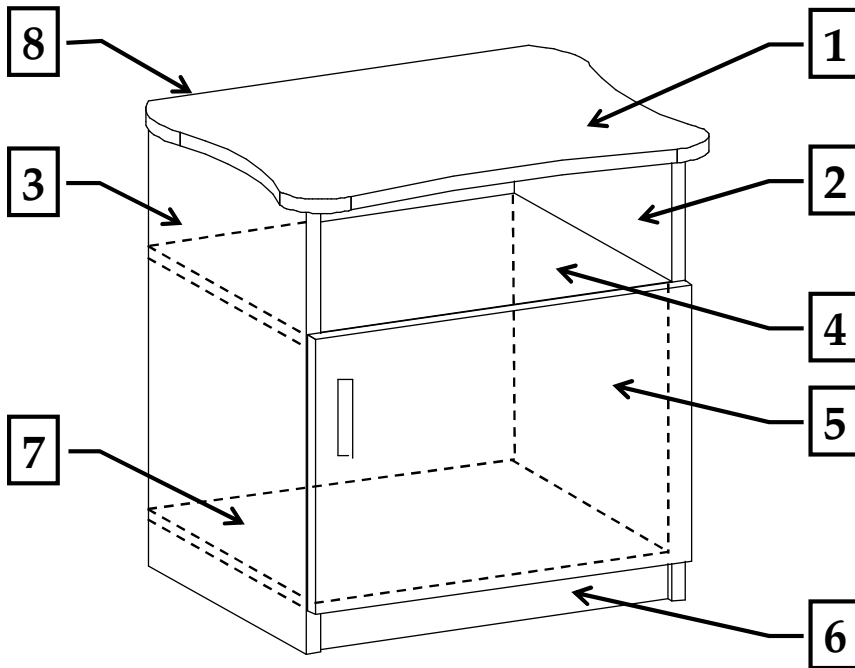


ООО МФ "Олимп - мебель"

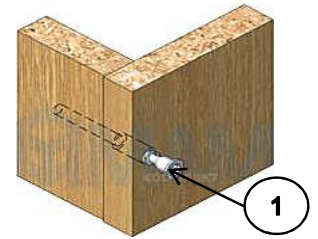
ИНСТРУКЦИЯ ПО СБОРКЕ

Тумба прикроватная

540 x 500 x 410



Эксцентриковая стяжка



Евровинт 7 x 50

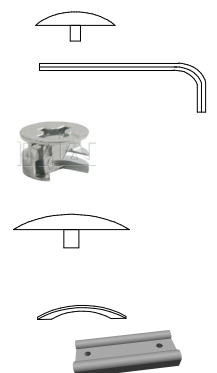
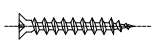
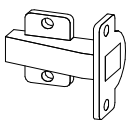
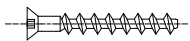
Комплектовочная ведомость на детали

№	Наименование	Размеры, мм	Кол.
1	Крышка	500 x 410	1
2	Ст.вертик.бок.правая	520 x 360	1
3	Ст.вертик.бок.левая	520 x 360	1
4	Ст.горизонтальная	408 x 360	1
5	Дверь	318 x 437	1
6	Плинтус	408 x 50	1
7	Ст.горизонтальная	408 x 360	1
8	Ст.задняя ДВПО	482 x 435	1

Качество мебели зависит от качества сборки. Рекомендуем доверять сборку специалистам!

Комплектовочная ведомость на фурнитуру

№	Наименование	Кол.
1	Евровинт 7 * 50	8
2	Заглушка для евровинта	8
3	Ключ для евровинта	1
4	Шкант 8 * 30	8
5	Стяжка эксцентриковая	2
7	Шток эксцентрика одинарный	2
8	Заглушка для эксцентрика	2
9	2	
10	Ручка L = 96,0мм	1
11	Наконечник	4
12	Шуруп 3 * 16	24
13	4 * 16	8

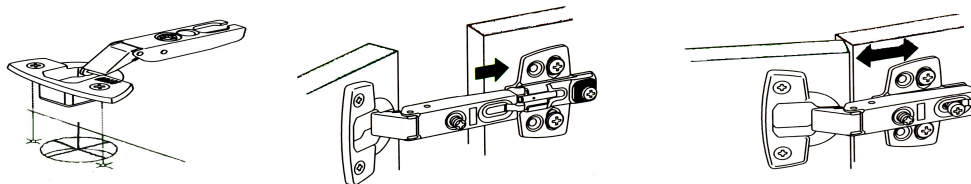


*** Предприятие - изготовитель оставляет за собой право на внесение изменений в конструкторско - технологическую документацию, усовершенствование конструкции изделия и замену фурнитуры на аналогичную. Перед сборкой внимательно ознакомьтесь с данной инструкцией. Проверьте комплектность фурнитуры и разберите ее по назначению. Упаковку и прокладочный материал можно использовать в качестве подстилочного материала при сборке. Сборку производите на ровной поверхности. Подготовьте необходимые инструменты: плоскую и крестовую отвертки, дрель, рулетку.

ПОСЛЕДОВАТЕЛЬНОСТЬ СБОРКИ.

На стенках вертикальных боковых поз.2,3 шурупами 3*16 закрепите наконечники и забейте шканты 8*30. Шурупами 4*16 закрепите на двери поз.5 петли, а на стенке вертикальной боковой поз.2 ответные планки петли. В крышке поз.1 забейте втулки-футорки и вверните шток эксцентриков. В плинтус поз.6 забейте шканты и соедините его со стенками поз.2,3. Евровитнами и эксцентриковыми стяжками соедините стенки поз.2,3,4,7 и крышку поз.1. Навесьте и отрегулируйте дверь, закрепите ручку. Шурупами 3*16 закрепите заднюю стенку поз.8.

Схема крепления петли 4х шарнирной



ПРАВИЛА И УСЛОВИЯ БЕЗОПАСНОЙ ЭКСПЛУАТАЦИИ.

1. Рекомендации по уходу за мебелью и ее эксплуатации

1.1 Помещение, в котором хранится или эксплуатируется мебель должно быть сухим с температурой воздуха не ниже +5С и не выше 40С. Необходимо предохранять поверхность изделия от механических повреждений. Допускается протирать поверхность сухой или влажной салфеткой без применения химических веществ.

2. Требования безопасности мебельной продукции при эксплуатации.

2.1 Использование мебельной продукции, выпущенной в обращение, должно осуществляться по назначению мебели, указанному в маркировке, инструкции по сборке, эксплуатации и уходу, а также (при необходимости) с учетом допустимых предельных нагрузок, указанных изготовителем.

2.2 Мебельная продукция, поставляемая в разобранном виде, должна собираться в соответствии с приложенной изготовителем инструкцией по сборке, включающей комплектовочную ведомость и схему монтажа.

2.3 При эксплуатации мебельной продукции необходимо исключить попадание воды и иных жидкостей на элементы изделий мебели, соприкасающихся с полом. При монтаже моек, раковин в изделиях мебели для кухонь, ванных комнат, лабораторной мебели должна быть предусмотрена их гидроизоляция в местах контакта с поверхностью корпуса изделия мебели.

2.4 При установке изделий мебели в непосредственной близости от нагревательных и отопительных приборов их поверхности во время эксплуатации должны быть защищены от нагрева. Температура нагрева элементов мебели не

ГАРАНТИЙНЫЙ ТАЛОН

Изготовитель гарантирует соответствие мебели требованиям ГОСТ 16371-2014 "Мебель. Общие технические условия." и ТР ТС 025/2012 "О безопасности мебельной продукции." при соблюдении условий транспортирования, хранения, сборки и эксплуатации. В течении действия гарантийного срока изготовитель рассматривает претензии потребителей по качеству мебели и производит ремонт или замену деталей изделия. Гарантийный срок эксплуатации 24 месяца со дня продажи мебели через торговую сеть

Условия гарантии.

Претензии по некомплектности фурнитуры принимаются с предъявлением инструкции по сборке и гарантийным талоном (копия).

Претензии по качеству деталей принимаются с предъявлением этикетки от упаковки.

Все гарантийные работы производятся только при предъявлении настоящего гарантийного талона.

СВИДЕТЕЛЬСТВО О ПРИЕМКЕ. ЗАКАЗ №

Мебель соответствует ГОСТ 16371-2014 и ТРТС 025/2012 и признана годной к эксплуатации.

Дата выпуска изделия _____

Дата реализации _____

С условиями гарантийного обслуживания ознакомлен _____

Талон сохранять в течении гарантийного срока.

(подпись покупателя)



Срок службы изделия 10 лет.

Претензии принимаются по адресу:

606400 Российская Федерация, Нижегородская обл., г.Балахна, ул. Челюскинцев, д. 27.

WEB-адрес: www.olmeko.ru Тел./факс: 8(83144)6-67-77