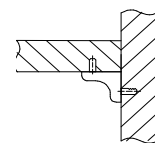
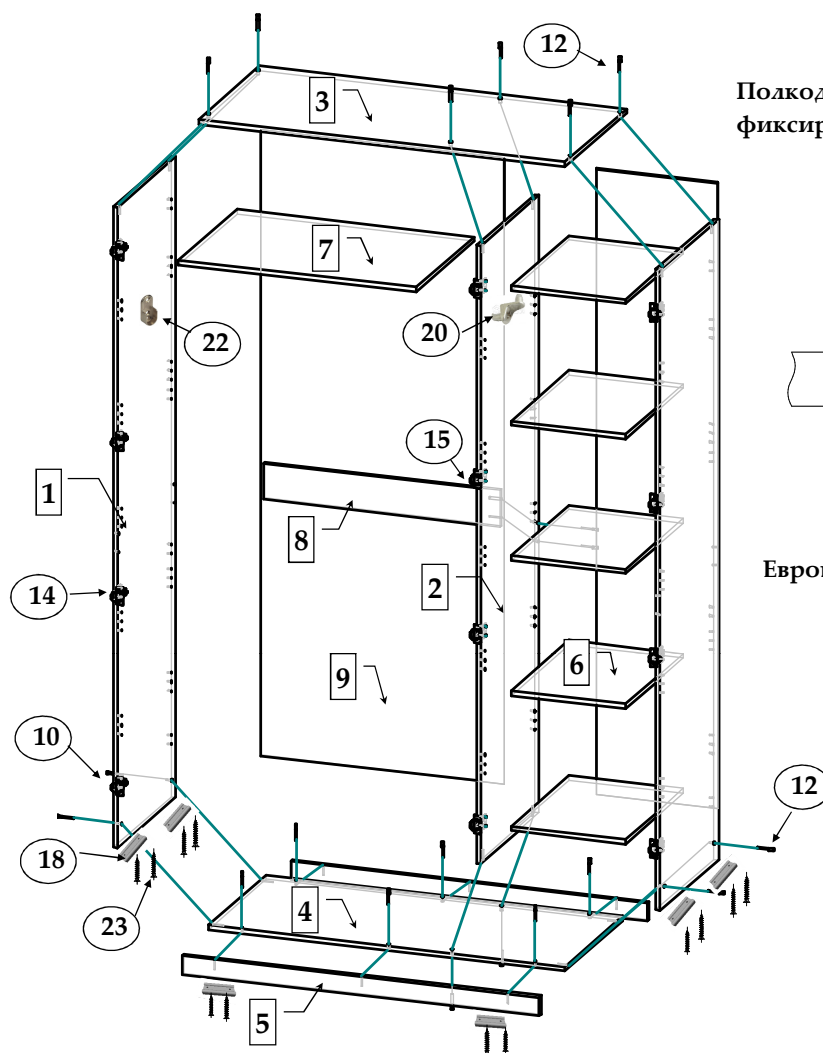
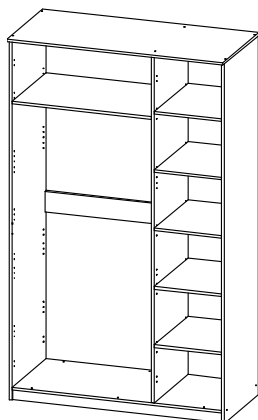
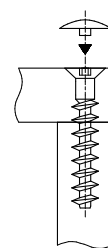




Шкаф для одежды 06.56

2274 x 1202 x 550

Полкодержатель
фиксирующий

Евровинт 7 * 50

Качество мебели
зависит от качества
сборки.
Рекомендуем
доверять сборку
специалистам!

Комплектовочная ведомость на детали

№	Обозначение	Наименование	Размеры, мм.	Кол.	Материал	Пакет №
1	КН.НМ.06.39.00.11.00	Стенка вертикальная	2258 x 522	2	ЛДСП 16,0мм.	пакет 1/2
2	КН.НМ.06.39.00.12.00	Стенка вертикальная	2176 x 522	1	ЛДСП 16,0мм.	пакет 1/2
3	КН.НМ.06.56.00.11.00	Крышка	1202 x 550	1	ЛДСП 16,0мм.	пакет 2/2
4	КН.НМ.06.56.00.12.00	Стенка горизонтальная	1168 x 522	1	ЛДСП 16,0мм.	пакет 2/2
5	КН.НМ.06.56.00.13.00	Плинтус	1168 x 65	2	ЛДСП 16,0мм.	пакет 2/2
6	КН.НМ.06.39.00.15.00	Стенка горизонтальная	375 x 522	5	ЛДСП 16,0мм.	пакет 2/2
7	КН.НМ.06.56.00.14.00	Стенка горизонтальная	776 x 522	1	ЛДСП 16,0мм.	пакет 2/2
8	КН.НМ.06.56.00.15.00	Ребро жесткости	776 x 128	1	ЛДСП 16,0мм.	пакет 2/2
9	КН.НМ.06.39.00.18.00	Ст.задняя ДВПО	2205 x 398	3	ДВПО 4,0мм.	пакет 1/2

*** Предприятие - изготовитель оставляет за собой право на внесение изменений в конструкторско - технологическую документацию, усовершенствование конструкции изделия и замену фурнитуры на аналогичную. Перед сборкой внимательно ознакомьтесь с данной инструкцией. Проверьте комплектность фурнитуры и разберите ее по назначению. Упаковку и прокладочный материал можно использовать в качестве подстилочного материала при сборке. Сборку производите на ровной поверхности.

Последовательность сборки

На стенках вертикальных поз. 1 и плинтусах поз. 5, шурупами 3 x 16 (поз. 23) закрепите наконечники (поз. 18). Евровинтами (поз. 12) соедините плинтуса поз. 5 со стенкой горизонтальной поз. 4. Далее таким же образом соедините стенки вертикальные поз. 1, 2 со стенкой горизонтальной поз. 4, ребром жесткости поз. 8 и крышкой поз. 3. (В стенке вертикальной поз. 1 необходимо досверлить отв. Ø 7h12 насквозь, для соединения с ребром жесткости.) Стенки задние поз. 9 соедините профилем соединительным (поз. 17) и закрепите шурупами 3 x 16 (поз. 23). В месте соединения задних стенок шурупами 3 x 16 (поз. 23) закрепите скрепки (поз. 16). Стенки горизонтальные поз. 6 и 7 установите на фиксирующие полкодержатели (поз. 20). Евровинтами 6,3 x 10,5 (поз. 10) закрепите ответные планки петель (поз. 14) на стенках поз. 1, а на стенке поз. 2 ответные планки петель (поз. 15). На дверях шурупами 3,5x16(поз.24) закрепите соответствующие петли. Навесьте и отрегулируйте распашные двери. На внутренней стороне дверей наклейте амортизаторы (поз. 19). Шурупами 3,5 x 16 (поз. 24) закрепите штангодержатели (поз. 22). Установите штангу (поз. 22). Закрепите лицевую фурнитуру.

Комплектовочная ведомость на фурнитуру

№	Наименование	Кол.
10	Евровинт 6,3 x 10,5	24
11	Заглушка для евровинта	22
12	Евровинт 7 x 50	22
13	Ключ для евровинта	1
14	Петля для накладной двери 0	8
15	Петля для накладной двери 8	4
16	Скрепка (для задней стенки)	10
17	Профиль соединительный для ДВПО L=2150	1
18	Наконечник	8
19	Амортизатор	6
20	Полкодержатель фиксирующий	24
21	Штанга металлическая овальная L=770	1
22	Штангодержатель металлический	2
23	Шурупы 3 * 16	80
24	3,5 * 16	28

ПРАВИЛА И УСЛОВИЯ БЕЗОПАСНОЙ ЭКСПЛУАТАЦИИ.

- 1. Рекомендации по уходу за мебелью и ее эксплуатации**
 - 1.1 Помещение, в котором хранится или эксплуатируется мебель должно быть сухим с температурой воздуха не ниже +5С и не выше 40С. Необходимо предохранять поверхность изделия от механических повреждений. Допускается протирать поверхность сухой или влажной салфеткой без применения химических веществ.
- 2. Требования безопасности мебельной продукции при эксплуатации.**
 - 2.1 Использование мебельной продукции, выпущенной в обращение, должно осуществляться по назначению мебели, указанному в маркировке, инструкции по сборке, эксплуатации и уходу, а также (при необходимости) с учетом допустимых предельных нагрузок, указанных изготовителем.
 - 2.2 Мебельная продукция, поставляемая в разобранном виде, должна собираться в соответствии с приложенной изготовителем инструкцией по сборке, включающей комплектовочную ведомость и схему монтажа.
 - 2.3 При эксплуатации мебельной продукции необходимо исключить попадание воды и иных жидкостей на элементы изделий мебели, соприкасающихся с полом. При монтаже моек, раковин в изделиях мебели для кухонь, ванных комнат, лабораторной мебели должна быть предусмотрена их гидроизоляция в местах контакта с поверхностью корпуса изделия мебели.
 - 2.4 При установке изделий мебели в непосредственной близости от нагревательных и отопительных приборов их поверхности во время эксплуатации должны быть защищены от нагрева. Температура нагрева элементов мебели не должна превышать +40С.

ГАРАНТИЙНЫЙ ТАЛОН

Изготовитель гарантирует соответствие мебели требованиям ГОСТ 16371-2014 "Мебель. Общие технические условия." и ТР ТС 025/2012 "О безопасности мебельной продукции." при соблюдении условий транспортирования, хранения, сборки и эксплуатации. В течении действия гарантийного срока изготовитель рассматривает претензии потребителей по качеству мебели и производит ремонт или замену деталей изделия. Гарантийный срок эксплуатации 24 месяца со дня продажи мебели через торговую сеть

Условия гарантии.

Претензии по некомплектности фурнитуры принимаются с предъявлением инструкции по сборке и гарантийным талоном (копия).

Претензии по качеству деталей принимаются с предъявлением этикетки от упаковки.

Все гарантийные работы производятся только при предъявлении настоящего гарантийного талона.

СВИДЕТЕЛЬСТВО О ПРИЕМКЕ. ЗАКАЗ №

Мебель соответствует ГОСТ 16371-2014 и ТРТС 025/2012 и признана годной к эксплуатации.

Дата выпуска изделия _____

Дата реализации _____

С условиями гарантийного обслуживания ознакомлен _____

Талон сохранять в течении гарантийного срока.

(подпись покупателя)

Срок службы изделия 10 лет.

Претензии принимаются по адресу:

606400 Российская Федерация, Нижегородская обл., г. Балахна, ул. Челюскинцев, д. 27.

WEB-адрес: www.olmeko.ru Тел./факс: 8(83144)6-67-77

